

# AUTOMOBILINIS IMOBILIZATORIUS 'KODINIS'

Modelis IMB4. Vartotojo vadovas.

'KODINIS' - tai šiuolaikiškas elektroninis automobilinis imobilizatorius, skirtas vartotojui, vertinančiam kokybę ir savo laiką. Imobilizatoriaus funkcijos ir aparatinė dalis atitinka ES direktyvų ir JTO EEK Taisyklių Nr.97 reikalavimus. Imobilizatoriaus 'KODINIS' privalumai – ne tik patikimas variklio blokavimas, neleidžiantis nuvaryti transporto priemonės pasinaudojant jos pačios varikliu, bet ir galimybė išjungti variklio blokavimą keičiamu PIN (personalinis indentifikavimo numeris) kodu. Tokiu būdu lengva išvengti problemų kelionėje pametus transponderinį raktą.

## 1. TIEKIMO KOMPLEKTAS.

- sisteminis blokas su prijungimo laidais, prijungtu šviesos diodu, zumeriu ir induktyvine antena;
- saugiklio lizdas su saugikliu 5 A - 1 vnt.;
- saugiklio lizdas su saugikliu 3 A - 1 vnt.;
- du transponderiniai raktai (gali būti skirtingų tipų - 3, 4, 5, 6, 7 pav.);
- vartotojo vadovas ir montavimo instrukcija.

## 2. SISTEMINIS BLOKAS.

Sisteminis blokas vykdo pagrindines variklio blokavimo funkcijas, todėl ypatingai svarbu, kad jis būtų gerai paslėptas automobilio salone. Po sisteminio bloko sumontavimo visi veikimo nustatymai ir naujų transponderinių raktų įprogramavimas vykdomi PIN kodo pagalba. Gamintojas pateikia imobilizatorių su jam priskirtu 4 ženklų PIN kodu (1 pav.), atspausdintu ant imobilizatoriaus identifikavimo lipduko (2 pav.). Vėliau vartotojas privalo pasikeisti PIN kodą į išimenamą 4 ženklų skaičių. Rekomenduojama naują PIN kodą užsirašyti, bet nelaikyti šios informacijos automobilyje, taip pat PIN kodui nenaudoti gimimo datos, namų adreso skaičių.



1 pav. PIN kodo vieta.



2 pav. Identifikavimo lipduko vieta.

## 3. TRANSPONDERINIS RAKTAS.

Kiekvienas transponderinis raktas turi individualų kodą (vieną iš daugiau kaip 9 milijardų skirtingų kodų). Kodas nuskaitomas, kai transponderinis raktas patenka į magnetinį lauką, kurį sukuria su sisteminiu bloku sujungta induktyvinė antena.



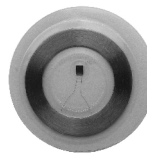
3 pav. Pakabuko tipo transponderinis raktas.



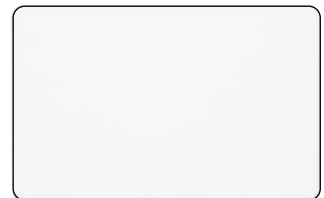
4 pav. Pakabuko tipo transponderinis raktas.



5 pav. Pakabuko tipo transponderinis raktas.



6 pav. Bekorpusinis transponderinis raktas.



7 pav. Kortelės tipo transponderinis raktas.

## 4. IMOBILIZATORIAUS VALDYMAS.

**4.1. VARIKLIO BLOKAVIMO ĮJUNGIMAS.** Variklio blokavimo režimas įsijungia automatiškai praėjus 40 sekundžių po degimo išjungimo. Apie blokavimo režimo įsijungimą imobilizatorius informuoja trumpu zumerio signalu, šviesos diodas pradeda mirksėti retais blyksniais.

**4.2. VARIKLIO BLOKAVIMO IŠJUNGIMAS.** Įjunkite degimą ir priartinkite įprogramuotą transponderinį raktą 3-15 centimetrų atstumu iki induktyvinės antenos. Apie blokavimo režimo išjungimą imobilizatorius informuoja trumpais zumerio signalais (jų skaičius lygus įprogramuotų transponderinių raktų skaičiui), šviesos diodas nustoja mirksėti. Jei įjungta apsaugos nuo atvirosios vagystės ('anti-carjack') funkcija, per 40 sekundžių po degimo įjungimo būtina atlikti 'anti-carjack' „numetimo“ veiksmą (5.1 punktą).

**4.3. AVARINIS VARIKLIO BLOKAVIMO IŠJUNGIMAS PIN KODU.** Ypatingiems atvejams (pametus transponderinį raktą, remontuojant automobilį) imobilizatorius 'KODINIS' turi avarinio variklio blokavimo išjungimo (serviso) režimą. Taip išjungtas imobilizatorius neturi įtakos automobilio darbiniam parametrui ir jo saugiam eksploatavimui. Režimo įjungimas įvyksta praėjus 82 sekundėms po PIN kodo įvedimo. Veiksmus atlikite šia seka:

- išjunkite degimą, palaukite kol įsijungs variklio blokavimas ir imobilizatoriaus šviesos diodas pradės mirksėti retais blyksniais;
- įjunkite degimą, po trumpos pauzės, imobilizatoriaus šviesos diodui pradėjus mirksėti dvigubais blyksniais, skaičiuokite blyksnius (1 dvigubas blyksnis = 1) iki skaičiaus, atitinkančio pirmąjį PIN kodo skaitmenį. Tada trumpam išjunkite ir vėl įjunkite degimą. Dabar skaičiuokite dvigubus blyksnius iki skaičiaus, atitinkančio antrąjį PIN kodo skaitmenį. Vėl išjunkite ir įjunkite degimą ir analogiškai, sekdami šviesos diodo blyksnius, įveskite

- trečią ir ketvirtą PIN kodo skaitmenis. Teisingai įvedus visus keturis PIN kodo skaitmenis, šviesos diodas 3 sekundes mirksės trigubais blyksniais, 80 sekundžių–dažnais blyksniais, po to–keturgubais blyksniais;
- c) keturgubi imobilizatoriaus šviesos diodo blyksniai indikuoja avarinio variklio blokavimo išjungimo (serviso) režimą;
- d) jei suklydote įvesdami PIN kodą–kartokite veiksmus nuo 4.3 a punkto pradžios.

Avarinio variklio blokavimo išjungimo (serviso) režimui nutraukti priartinkite transponderinį raktą (nebūtinai įprogramuotą) prie antenos, arba įveskite PIN kodą ir FN=11 (žr. Montavimo instrukciją).

**4.4. AVARINIS VARIKLIO BLOKAVIMO IŠJUNGIMAS SPECIALIU LAIDU.** Jeigu vartotojas nepasitiki savo sugebėjimais įvesti PIN kodą, imobilizatoriuje 'KODINIS' numatyta alternatyva. Imobilizatorių galima užprogramuoti taip, kad avarinis variklio blokavimo išjungimas įvyktų sujungus „-“ įėjimą su „mase“ arba „+“ įėjimą su +12V grandine, priklausomai nuo FN=62 funkcijos nustatymų. Avarinio variklio blokavimo išjungimo (serviso režimo) ir išjungimo nutraukimo būdas nustatomas FN=63 funkcijos nustatymų pagalba. Atminkite, avarinis variklio blokavimo išjungimas laidu ženkliai sumažina imobilizatoriaus, kaip papildomos automobilių sergėjimo priemonės, efektyvumą, taip pat, tada negalimas 3.3 punkte aprašytas avarinis variklio blokavimo išjungimas PIN kodu.

**4.5. PIN KODO KEITIMAS.** Vartotojas gali pakeisti PIN kodą (pirmą kartą tai privaloma saugos sumetimais). Veiksmus atlikite šia seka:

- įveskite esamą PIN kodą (4.3 b punktas);
- išjungę degimą palaukite 3 sekundes, kol imobilizatoriaus šviesos diodas nustos mirksėti trigubais blyksniais;
- analogiškai PIN, per 80 sekundžių, įveskite dviejų skaitmenų kodą 81. Šio kodo įvedimą imobilizatorius patvirtins trumpu zumerio signalu;
- per 8 minutes, du kartus, vieną po kito, įveskite naują PIN kodą. Jei abu kartus bus įvestas tas pats kodas, imobilizatorius jį užfiksuos kaip naują PIN ir tai patvirtins trumpu zumerio signalu.

**4.6. TRANSPONDERINIŲ RAKTŲ ĮPROGRAMAVIMAS.** Įvedus PIN kodą (4.3 b punktas), imobilizatoriaus šviesos diodas 3 sekundes mirksi trigubais blyksniais. Per šį laiką turite įjungti degimą. Tuomet šviesos diodo mirksėjimo trigubais blyksniais laikas pratęsiamas iki 12 sekundžių. Šis laikas skirtas transponderinio rakto įprogramavimui. Transponderinį raktą priartinkite prie antenos ir išlaikykite iki 1 sekundės trukmės šviesos diodo blyksnio. Pirmas raktas įprogramuotas, įprogramavimo laikas pratęsiamas iki 12 sekundžių sekančio transponderinio rakto įprogramavimui. Įprogramavus pirmąjį raktą, visi anksčiau įprogramuoti raktai ištrinami iš imobilizatoriaus atminties. Maksimaliai galima įprogramuoti 5 transponderinius raktus.

## 5. PAPILDOMOS FUNKCIJOS.

**5.1. APSAUGA NUO ATVIROSIOS VAGYSTĖS ('ANTI-CARJACK').** Pasirinkti šią funkciją galima tuo atveju, jeigu transporto priemonė eksploatuojama ne ES šalyse. Funkcijos aprašymas: įjungus degimą arba atidarius duris, esant įjungtam degimui, reikia atlikti 'anti-carjack' funkcijos „numetimo“ veiksmą.

'Anti-carjack' funkcijos „numetimo“ veiksmas yra pasirenkamas ir gali būti:

- slapto mygtuko paspaudimas;
- slapto mygtuko paspaudimas 2 kartus 3 sekundžių laikotarpyje;
- slapto mygtuko paspaudimas 3 kartus 3 sekundžių laikotarpyje;
- transponderinio rakto (įprogramuoto) priartinimas prie induktyvinės antenos.

Atliktas 'anti-carjack' funkcijos „numetimo“ veiksmas patvirtinamas 1 sekundės trukmės imobilizatoriaus šviesos diodo blyksniu. Jeigu 'anti-carjack' funkcijos „numetimo“ veiksmas neatliktas, praėjus 30 sekundžių imobilizatorius perspėja trumpais dažnėjančiais zumerio signalais. Po 10 sekundžių zumerio signalas tampa ištisiniu, dar po 15 sekundžių, priklausomai nuo imobilizatoriaus nustatymų, perspėjimo signalas išjungiamas ir įjungiamas variklio blokavimo režimas arba tik išjungus degimą perspėjimo signalas išjungiamas ir įjungiamas variklio blokavimo režimas. Imobilizatorius signalizavimo ištisiniu zumerio signalu metu gali vykdyti „švelnų“ (palaipsnį) variklio blokavimą per VK1 grandinę. Kad signalizavimas neliktų nepastebėtas, galimas perspėjimo signalo perdavimas ir į posūkių rodiklius bei sireną.

## 6. TECHNINIS APTARNAVIMAS

Vartotojo atliekamas techninis aptarnavimas: saugiklio keitimas (vietą nurodo montuotojas), leidžiamų nustatymų programavimas, periodinė funkcionavimo kontrolė po transporto priemonės avarijos. Sudėtingesnis techninis aptarnavimas atliekamas įmonėje, sumontavusioje imobilizatorių.

## 7. SAUGOS REIKALAVIMAI

Maitinimo grandinė ir papildomos maitinimo grandinės turi būti apsaugotos lydžiais saugikliais.

## 8. GARANTINIAI ĮSIPAREIGOJIMAI.

**8.1. IMOBILIZATORIAUS 'KODINIS' GAMINTOJAS IR PLATINTOJAS** neatsako už galimą automobilio vagystę!

**8.2. IMOBILIZATORIUI 'KODINIS' SUTEIKIAMA** 24 mėnesių garantija. Garantinis laikotarpis skaičiuojamas nuo pirkimo datos. Jei pirkimo dokumentų nėra, laikas skaičiuojamas nuo imobilizatoriaus pagaminimo datos, nurodytos ant identifikavimo lipduko (pavyzdžiui, 435 reiškia 2004 metų 35 savaitę).

Garantiniu laikotarpiu aptarnavimą atlieka įmonė, sumontavusi imobilizatorių, sekančiomis sąlygomis:

- gaminys turi būti sumontuotas pagal gamintojo pateiktą montavimo instrukciją;
- gaminys turi būti eksploatuojamas pagal vartotojo vadovą.

Garantija netaikoma gaminiams, pažeistiems dėl savarankiškos modifikacijos, ugnies, skysčių poveikio, autoįvykio metu.

Garantija nesuteikiama: transponderinių raktų išoriniam vaizdui.

Plačiau apie gamintoją, gaminius, atsakymus į dažniausiai pateikiamus klausimus rasite įmonės svetainėje [www.kodinis.lt](http://www.kodinis.lt). Firma „KODINIS RAKTAS“ deklaruoja, kad gaminys 'KODINIS' atitinka direktyvoje 1999/5/EB numatytus esminius reikalavimus. Pilną deklaracijos tekstą rasite įmonės svetainėje.

Imobilizatorius 'KODINIS' gaminamas Lietuvoje pagal įmonės standartą ĮST 2365999-03:2004.

## 9. EKSPLOATACIJOS PABAIGA.



**PRODUKTUI** taikoma Europos direktyva 2002/96/EB. Direktyvoje nurodoma, kad elektros ir elektronikos įrangos atliekos ES šalyse turi būti surenkamos atskirai nuo buitinių atliekų. Nemeskite netinkamo naudoti produkto į namų šiukšlių dėžes. Norėdami išmesti šį produktą, pasinaudokite grąžinimo ir surinkimo sistemų paslaugomis savo šalyje. Taip užtikrinsite elektronikos įrangos atliekų perdirbimą būdu, nekenkiančiu aplinkai ir žmonių sveikatai.