

TRANSPORTO PRIEMONIŲ SERGĖJIMO SISTEMA 'GN6Id'

Modeliai 'GN6Id.P', 'GN6Id.U', 'GN6Id.UP', 'GN6Id.UPS'. Montavimo instrukcija.

1. SAUGOS INFORMACIJA.

'GN6Id' – transporto priemonių sergėjimo sistema, skirta automobiliams su **gamykliniais nuotolinio valdymo centriniais užraktais**. 'GN6Id' (1 pav.) gali būti montuojama daugelyje šiuolaikinių automobilių (išskyrus kabrioletus) su benzininiais ir dyzeliniais varikliais, 12V akumuliatoriais, kurių neigiamas polius jungiamas į „masę“ (t.y. transporto priemonės kėbulą).

Sergėjimo sistema turi būti sumontuota transporto priemonės salone, vadovaujantis gamintojo pateikta montavimo instrukcija. Sisteminis blokas turi būti paslėptas sunkiai pasiekiamoje salono vietoje.

Sergėjimo sistemos gamintojas rekomenduoja:

- pasirinkti profesionalų transporto priemonių sergėjimo sistemų montuotoją;
- sergėjimo sistemos sisteminį bloką tvirtinti vietose, kur negali patekti drėgmė ir kitos koroziją sukeliančios medžiagos, kuo toliau nuo keleivių salono šildymo elementų ir elektromagnetinių trukdžių šaltinių (pav., automobilio kompiuterio, kondicionieriaus, relių bloku);
- netvirtinti sisteminio bloko tiesiogiai prie metalinių automobilio dalių, kad išvengtų kondensato nusėdimo sisteminiam bloke;
- sisteminį bloką tvirtinti taip, kad laidų jungtys link jo eitų iš apačios;
- sergėjimo sistemos laidų nekloti arti judančių arba smarkiai įkaistančių automobilio dalių;
- nep perkrauti sergėjimo sistemos grandinių:
 - ✓ blokuojamos grandinės Δ srovė ne daugiau 25 A;
 - ✓ valdymo kanalo grandinės (VK1) $\text{\textcircled{A}}$ srovė ne daugiau 0,13 A;
 - ✓ valdymo kanalo grandinės (VK2) $\text{\textcircled{B}}$ srovė ne daugiau 0,13 A;
 - ✓ sirenos grandinės \square srovė ne daugiau 2 A;
 - ✓ posūkio rodiklių dešinėje grandinės $\text{\textcircled{C}}$ srovė ne daugiau 7 A;
 - ✓ posūkio rodiklių kairėje grandinės $\text{\textcircled{D}}$ srovė ne daugiau 7 A;
- ES šalyse naudoti tik tuos nustatymus, kurie atitinka ES direktyvų reikalavimus.

2. SERGĖJIMO SISTEMOS MONTAVIMO SEKA.

- pasirinkite sergėjimo sistemos adaptavimo prie centrinio užrakto veikimo sekos būdą (žr. 7 punktą);
- sumontuokite sergėjimo sistemą pagal jungimo schemą, atitinkančią pasirinktą adaptavimo būdą (žr. 4, 5, 6 punktus);
- įvykdyskite sistemos apmokymo procedūrą (žr. 7 punktą);
- pakeiskite sistemos nustatymus, jeigu gamykliniai netinka (žr. 3, 7 punktus);
- užpildyskite montavimo sertifikatą (žr. 8 punktą).

3. PIN, FN, NN KODAI.

Serviso ir sergėjimo sistemos nustatymų keitimo režimų įjungimui, nustatymų keitimui išlaikant reikalaujamą saugos lygį naudojami PIN, FN, NN kodai. Gamyklinis 4 skaitmenų PIN kodas atspausdintas ant sergėjimo sistemos identifikavimo lipduko (žr. 1 pav.). Sumontavus sergėjimo sistemą rekomenduojama PIN kodą pakeisti (naują PIN kodą užsirašykite ir išsaugokite ateičiai).



1 pav. 'GN6Id' išorinis vaizdas.

3.1. SERVISO REŽIMAS.

Ypatingais atvejais (pametus centrinio užrakto nuotolinio valdymo siųstuvėlį, jam sugedus ar išsekus baterijai, remontuojant automobilį) sergėjimo sistema gali būti perjungiama į serviso režimą. Šiame režime sergėjimo sistema nereaguoja į jungiklius, jutiklį(ius), neblokuoja variklio, nesignalizuoja, o sistemos šviesos diodas mirksi dažniais blyksniais. Serviso režimas įjungiamas PIN kodu 2 būdais.

3.1.1. SERVISO REŽIMO ĮJUNGIMAS SLAPTO MYGTUKO PAGALBA.

Patogiausias serviso režimo įjungimo būdas yra įvesti PIN kodą slapto mygtuku. Jei slapto mygtukas įrengtas, PIN kodą įveskite į paspaudimais. Paspaudimų skaičius turi atitikti pirmąjį PIN kodo skaitmenį (laikas tarp paspaudimų neturi viršyti 1 sekundės). Palaukite 1 sekundės trukmės šviesos diodo blyksnio, kuris reiškia, kad pirmasis skaitmuo įvestas. Analogiškai įveskite antrąjį, trečiąjį ir ketvirtąjį PIN kodo skaitmenis. Teisingai įvedus visus keturis PIN kodo skaitmenis sistemos šviesos diodas ims mirksėti dažniais blyksniais. Jei suklydote įvesdami PIN kodą, palaukite 1 sekundės trukmės šviesos diodo blyksnio, palaukite 2 sekundes, pakartokite 3.1.1 punktą iš pradžių. **Jei suveikė 'anti-carjack' arba imobilizatorius blokuoja variklį, sistema į pirmąjį slapto mygtuko paspaudimą reaguoja kaip į 'anti-carjack' arba imobilizatoriaus funkcijų valdymą.** Į sekančius slapto mygtuko paspaudimus sistema reaguoja kaip į PIN kodo įvedimą.

3.1.2. SERVISO REŽIMO ĮJUNGIMAS DEGIMO RAKTO PAGALBA.

Jeigu slapto mygtukas neįrengtas, atidarykite automobilio duris ir įjunkite degimą. Po trumpos pauzės sistemos šviesos diodas pradės mirksėti dvigubais blyksniais. Skaičiuokite dvigubus blyksnius iki skaičiaus (1 dvigubas blyksnis = 1), atitinkančio pirmąjį PIN kodo skaitmenį. Trumpam išjunkite degimą ir vėl įjunkite. Skaičiuokite dvigubus blyksnius iki skaičiaus, atitinkančio antrąjį PIN kodo skaitmenį. Vėl išjunkite ir įjunkite degimą. Analogiškai įveskite du likusius PIN kodo skaitmenis. Teisingai įvedus visus keturis PIN kodo skaitmenis šviesos diodas ims mirksėti dažniais blyksniais. Jei suklydote įvesdami PIN kodą, išjunkite degimą, uždarykite duris, pakartokite 3.1.2 punktą iš pradžių.

3.1.3. SERVISO REŽIMO IŠJUNGIMAS (IŠĖJIMAS IŠ SERVISO).

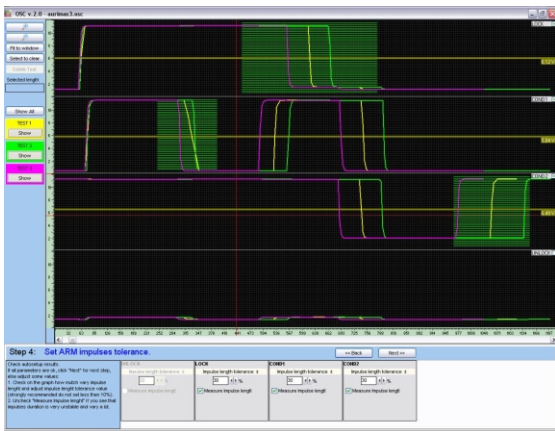
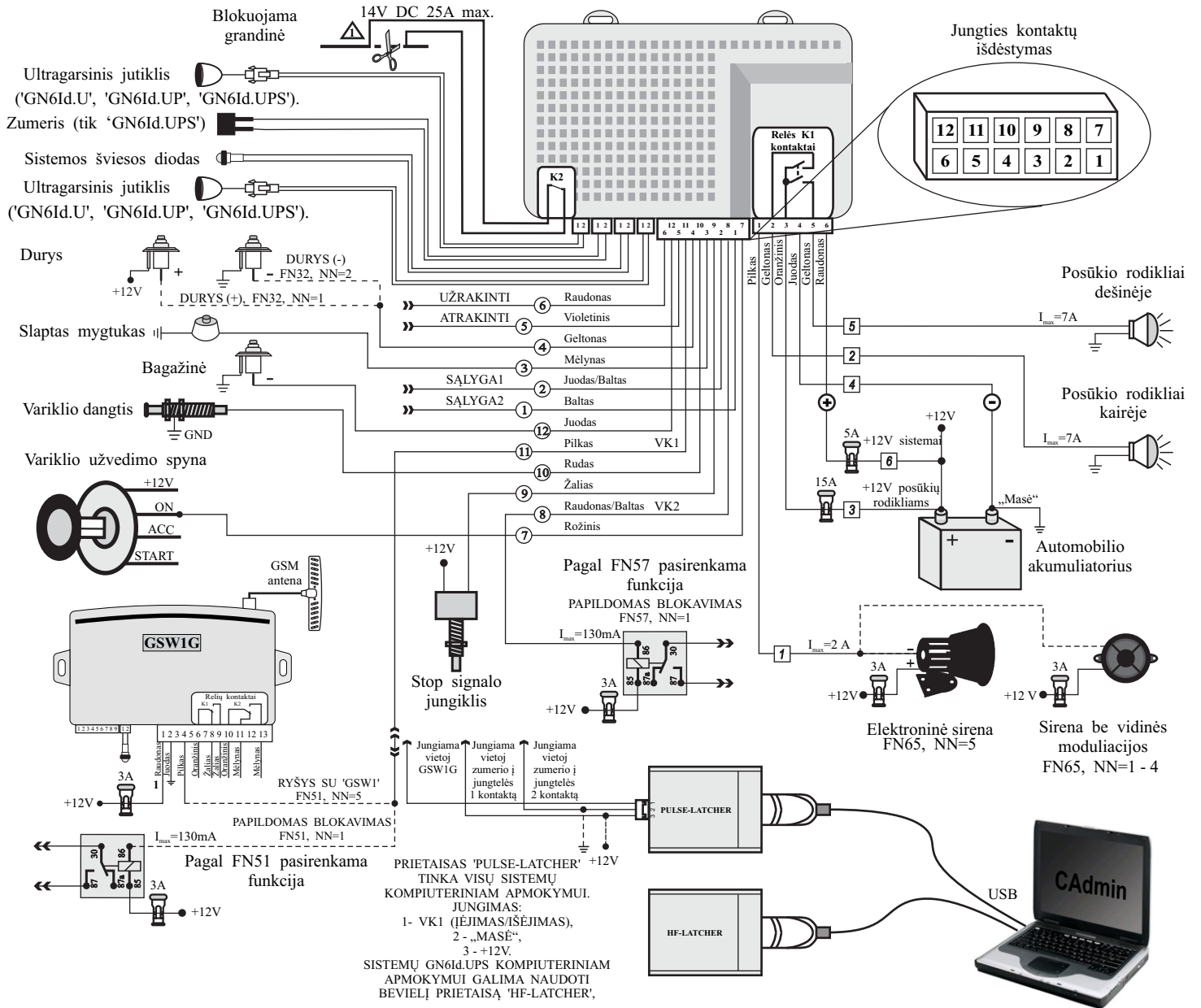
Įveskite PIN kodą ir 8 minučių laikotarpyje (kontrolinis laikas) tokiu pačiu būdu kaip PIN įveskite kodą '11'.

3.2. SERGĖJIMO SISTEMOS NUSTATYMŲ KEITIMO REŽIMAS.

Sergėjimo sistemoje 'GN6Id' gali būti iki 110 sistemos nustatymų (priklausomai nuo modelio). Šiais nustatymais 'GN6Id' priderinama konkrečiam automobiliui arba aktualiems vartotojo reikalavimams. Sergėjimo sistema pateikiama su pradiniais gamykliniais nustatymais, pateiktais 7 punkto 2 lentelėje. Jei gamykliniai nustatymai netinka, vartotojas gali pakeisti juos. Sergėjimo sistemos nustatymų keitimo seka:

- įjunkite serviso režimą atitinkamai įvesdami PIN kodą;
 - 8 minučių laikotarpyje (kontrolinis laikas) pasirinkite funkciją (FN), kurios veikimą norite keisti ir įveskite 2 skaitmenų FN kodą slapto mygtuko arba degimo raktų pagalba;
 - funkcijos veikimo pakeitimui įveskite 1 skaitmens nustatymo numerį (NN), atitinkantį naują nustatymą;
 - pasirinkite kitą funkciją (FN) arba išseikite iš nustatymų režimo įvesdami kodą 11. Jei neatliekate jokių veiksmų, po 8 minučių (kontrolinis laikas) sistema pereina į serviso režimą.
- Išsamesnis aprašymas pateikiamas 7 punkte.

4. 'GN6Id' JUNGIMO SCHEMA, KAI TAIKOMAS KOMPIUTERINIS ARBA AUTOMATINIS APMOKYMAS.



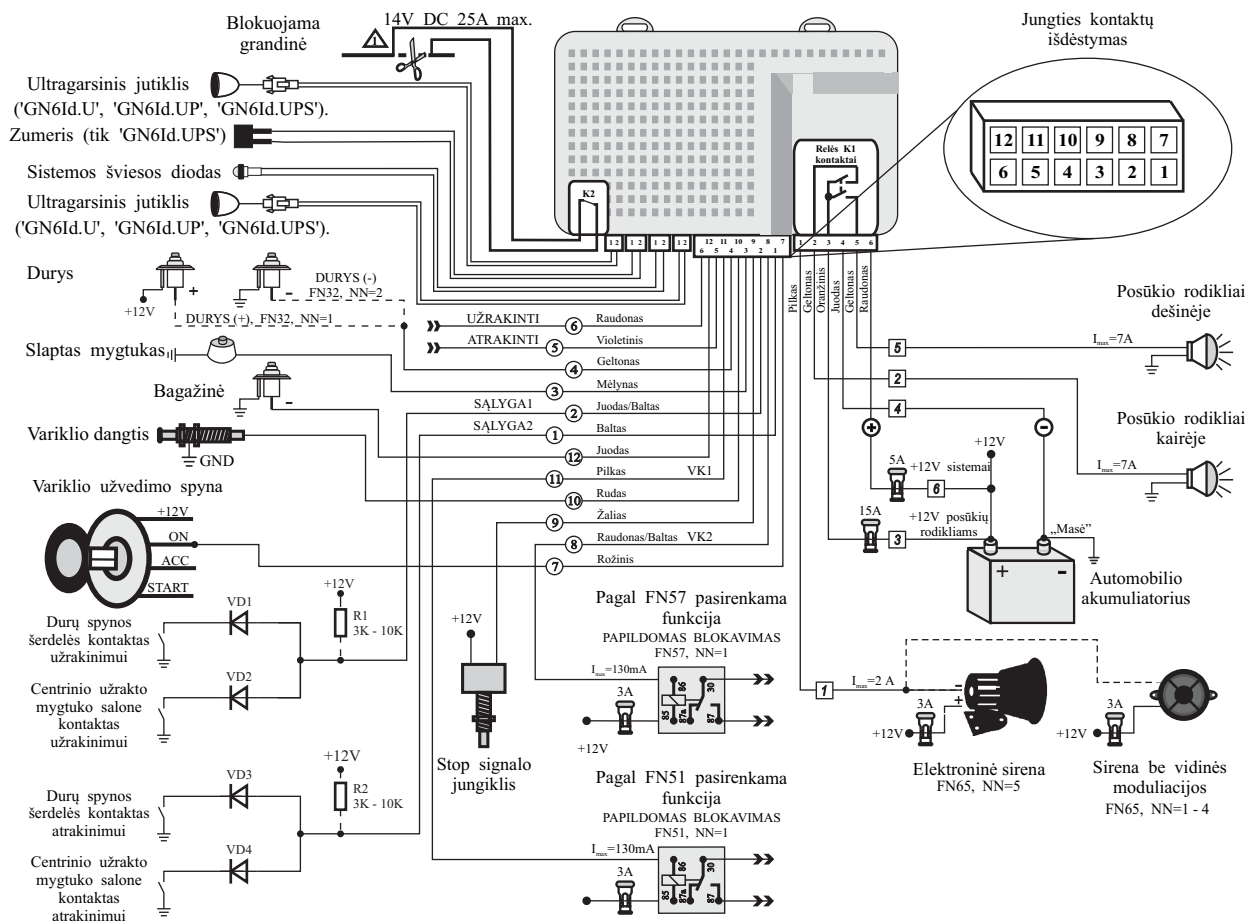
2 pav. 'CAdmin' programa. 'OSC' langas.

Pastaba: naujausią 'CAdmin' programos versiją surasite adresu: http://www.kodinis.lt/lt/signalizacija/Automobilio_Signalizacija_Priedai

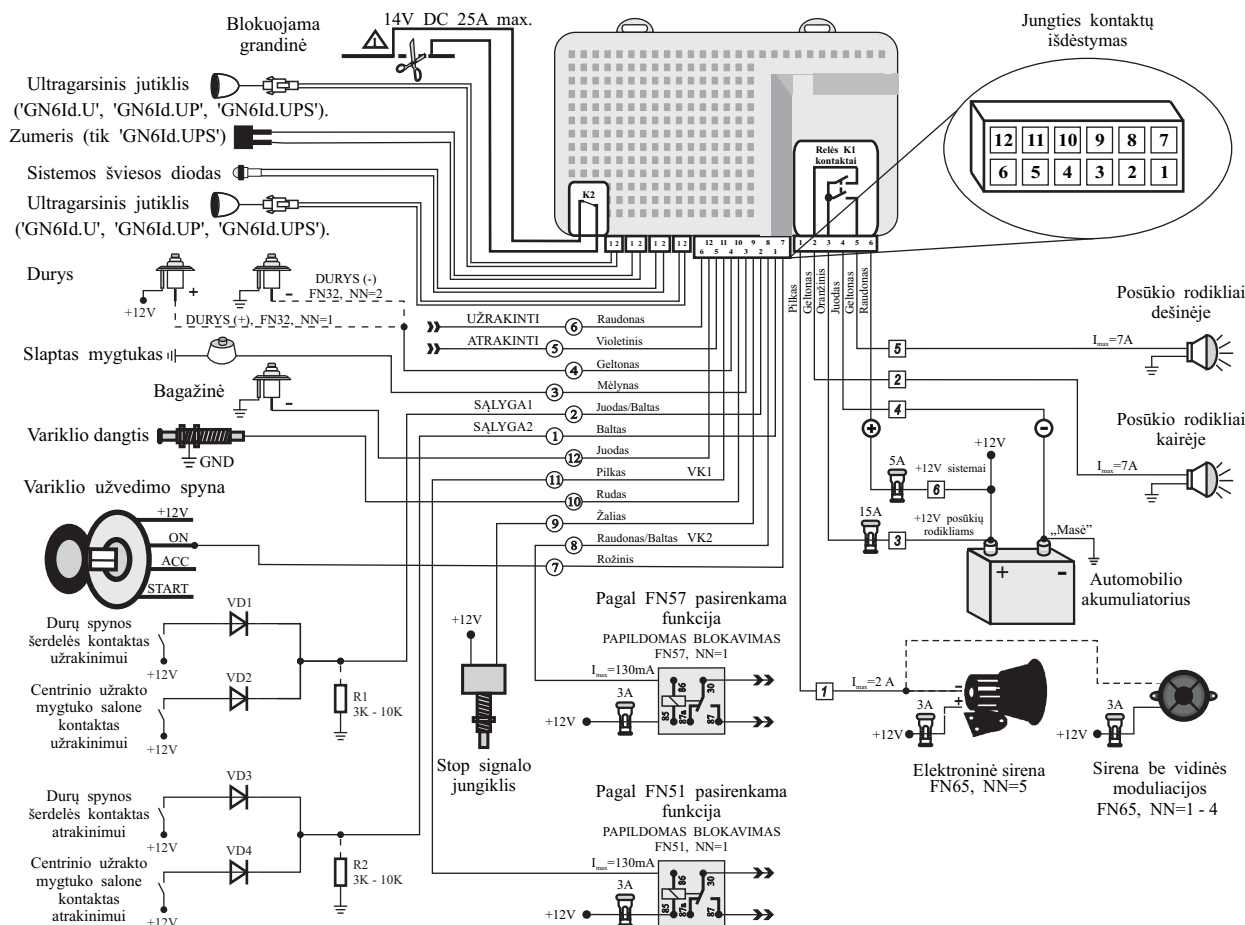
'OSC' langas 'CAdmin' programoje
'OSC' lange matomas realus valdymo impulsų, atsirandantių adaptyvioji sergėjimo sistemos įėjimuose ĮJUNGIANT/IŠJUNGIANT sergėjimą, vaizdas
Pagrindinės ypatybės:

- emuliuoja 4 kanalų žemo dažnio osciloskopą;
- prijungus 'PULSE-LATCHER' prie kompiuterio ir 'GN6Id' aba prijungus HF-Latcher prie kompiuterio gaunamas realus vaizdas to, „kas vyksta“ automobilyje;
- patogiai vartotojo sąsaja „žingsnis po žingsnio“;
- montuotojas gali nustatyti valdymo impulsų trukmės, periodo ir fazės tolerancijas;
- sukuriama duomenų failas, tinkamas tolimesniam naudojimui sistemose 'GN6Id';
- duomenų failą galima apsaugoti slaptažodžiu.

5. 'GN6Id' JUNGIMO SCHEMA, KAI TAIKOMAS RANKINIS APMOKYMAS IR KOMUTUOJAMAS ŽEMAS LYGIS.



6. 'GN6Id' JUNGIMO SCHEMA, KAI TAIKOMAS RANKINIS APMOKYMAS IR KOMUTUOJAMAS AUKŠTAS LYGIS.



Pastaba: Rezistoriai R1, R2 reikalingi, jei suveikio ir nesuveikio centrinio užrakto mygtuko salone ir durų spynos šerdėlis kontaktų signalų lygiai yra panašūs. Nominalas parenkamas siekiant gauti pakankamą lygių skirtumą, tuo pačiu vengiant sukelti trukdžius automobilio elektroninėms sistemoms.

7. SERGĖJIMO SISTEMOS NUSTATYMAS.

Pradiniai gamykliniai sergėjimo sistemos nustatymai pateikiami 2 lentelėje (7.4 punktas). Jei gamykliniai nustatymai netinka, juos pakeisti galima 2 būdais.

7.1. RANKINIS NUSTATYMAS:

- įjunkite serviso režimą įvesdami PIN kodą;
 - sistemos šviesos diodas pradės mirksėti dažniais blyksniais. Sistemose 'GN6Id.UPS' šviesos diodas 12 sekundžių mirksi trigubais blyksniais. Tai laikas, skirtas ID kortelių įprogramavimui. Paspauskite išjungtos ID kortelės mygtuką. Sistema ilgu šviesos diodo blyksniu patvirtina įprogramavimą ir pratęsia laiką iki 12 sekundžių kitos kortelės įprogramavimui. Jei kortelių įprogramuoti nereikia, palaukite 12 sekundžių, kol sistemos šviesos diodas pradės mirksėti dažniais blyksniais;
 - 8 minučių laikotarpyje po PIN įvedimo, tokiu pačiu būdu kaip anksčiau įvedėte PIN, įveskite norimos keisti funkcijos numerį FN;
 - jei įvestas teisingas FN numeris, sistema indikuoja esamą NN reikšmę 5 posūkių rodiklių įsijungimų serijomis (su 2 sekundžių pauze tarp serijų), įsijungimų skaičius kiekvienoje serijoje atitinka esamą NN reikšmę;
 - šiam tikslui skirtas kontrolinis laikas pratęsiamas iki 8 minučių. Jei rodiklių signalo nėra, tai reiškia, kad įvestas neteisingas FN arba prabėgo 8 minučių kontrolinis laikas;
 - jeigu esama NN reikšmė Jums netinka, galite ją pakeisti. Atlikite sekančius veiksmus: kai sistema indikuoja esamą NN reikšmę 5 posūkių rodiklių įsijungimų serijomis, paspauskite ir laikykite paspaustą slaptą mygtuką arba įjunkite degimą. Posūkių rodikliai pradės įsijunginėti kas 5 sekundes. Kai įsijungimų skaičius sutaps su pageidaujama NN reikšme (palaukite sekundę po paskutinio įsijungimo), atleiskite slaptą mygtuką arba išjunkite degimą. Sistema patvirtins naujos NN reikšmės įvedimą ilgu (0,5 sekundės) sirenos signalu ir naują NN reikšmę indikuos penkiomis posūkių rodiklių įsijungimų serijomis. Kontrolinis laikas pratęsiamas iki 8 minučių.
- Rankinio nustatymo sekos santrauka pateikta 1 lentelėje.

1 lentelė

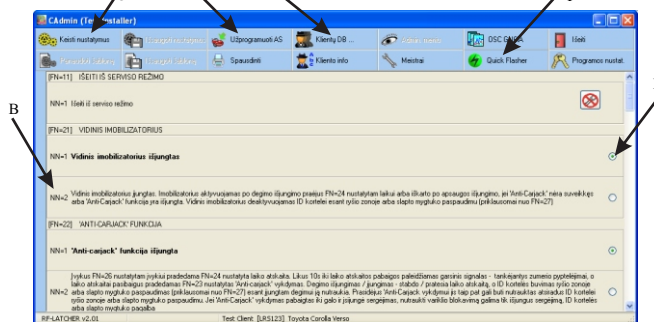
SĄLYGA	VEIKSMAS	KONTROLINIS LAIKAS	POSŪKIŲ RODIKLIAI	SIRENA	SISTEMOS ŠVIESOS DIODAS
- / atidarytos durys	PIN ĮVEDIMAS	-	-	-	Ilgai blyksniai / dvigubi blyksniai
Įvestas PIN	FN ĮVEDIMAS	8 minutės	-	-	Ilgai blyksniai / dvigubi blyksniai
Įvestas FN, slaptas mygtukas nepaspaustas / degimas išjungtas	NN TIKRINIMAS	8 minutės	5 įsijungimų serijos (su 2 sekundžių pauze), įsijungimų skaičius serijoje lygus NN reikšmei	-	Dažni blyksniai
FN įvestas, slaptas mygtukas paspaustas / degimas įjungtas	NN KEITIMAS	8 minutės	Įsijungimai 3 sekundžių intervalu	Indikuoja NN pakeitimą	Dažni blyksniai
Nustatymų pabaiga	FN=11 ĮVEDIMAS	8 minutės	-	-	Ilgai blyksniai / dvigubi blyksniai

- pabaigę sistemos nustatymus ir norėdami grįžti į prieš tai buvusį darbo režimą per 8 minutes įveskite FN11;
- praėjus 8 minutėms po paskutinio FN įvedimo, NN tikrinimo arba keitimo iš naujo įveskite PIN kodą ir po to įveskite FN11.

7.2. SERGĖJIMO SISTEMOS NUSTATYMAS NAUDOJANT KOMPIUTERĮ.

Profesionaliai montuojant sergėjimo sistemų nustatymui rekomenduojama naudoti 'PULSE-LATCHER' prietaisą, PK ir 'CAdmin' programinę įrangą. Montuodami 'GN6Id.UPS' naudokite bevielį prietaisą 'HF-LATCHER'. Tai leidžia pagreitinoti montavimą ir išsaugoti įrašus apie kiekvieno montavimo nustatymų keitimus. Sistemos nustatymų programavimui ir duomenų bazės atnaujinimui atlikite sekančius veiksmus:

- patikrinkite ar 'CAdmin' įdiegtas Jūsų PK. Jeigu ne, atsisiųskite iš: http://www.kodinis.lt/lt/signalizacija/Automobilio_Signalizacija_Priedai;
- prijunkite sergėjimo sistemą prie kompiuterio naudodami 'PULSE-LATCHER' prietaisą kaip pavaizduota 4 punkte pateiktoje schemejoje;
- įveskite PIN kodą;
- 8 minučių laikotarpyje paleiskite 'CAdmin' programinę įrangą kompiuteriui esant prijungtam prie 'PULSE-LATCHER';
- paspauskite „Klientų DB...“ mygtuką (žr. 3 pav., A);
- jei reikia paskyros naujam klientui, paspauskite mygtuką „Naujas klientas“;
- užpildykite laukus formoje „Kliento duomenys“, pasirinkite teisingą sergėjimo sistemos tipą, įveskite serijos numerį pagal identifikavimo lipduko informaciją (žr. 1 pav.) ir paspauskite mygtuką „Gerai“;
- norėdami atverti naujai sukurtą arba jau egzistuojančią kliento paskyrą, ją pažymėkite ir paspauskite „Pasirinkti“ mygtuką arba 2 kartus spragtelkite pasirinktą kliento įrašą;
- atveriamą lentelę su pradiniais gamykliniais sergėjimo sistemos nustatymais arba su kliento sergėjimo sistemos nustatymais (žr. 3 pav., C);
- nustatymų keitimui paspauskite mygtuką „Keisti nustatymus“ (žr. 3 pav., C) ir rodomame pasirinkimų sąrašė pažymėkite norimus nustatymus (spragtelėdami pasirinkimo apskritimus). Užpildytas apskritimas rodo, kad pasirinktas nustatymas (žr. 3 pav., D);
- kai atlikti visi keitimai dar kartą paspauskite mygtuką „Keisti nustatymus“ – išjungsite nustatymų keitimo galimybę. Paspauskite „Užprogramuoti AS“ mygtuką (žr. 3 pav., E) – bus pradėta sergėjimo sistemos nustatymų atnaujinimo procedūra;
- jei sergėjimo sistema nustatymų režime paliekama ilgiau kaip 8 minutėms neatliekant jokių veiksmų (kontrolinis laikas) ji automatiškai išeis iš nustatymų režimo. Sugrįžimui į nustatymų režimą Jūs turite iš naujo įvesti PIN kodą.



3 pav. 'CAdmin' nustatymų langas.

7.3. SERGĖJIMO SISTEMOS APMOKYMAS.

Sergėjimo sistemos adaptavimui prie centrinio užrakto veikimo sekos galima naudoti **kompiuterinį apmokymą, automatinį apmokymą** arba **rankinį apmokymą**:

1

Kompiuterinis apmokymas sudėtingesnis, tačiau kur kas tikslesnis ir patikimesnis.

- įveskite PIN kodą, jei pasibaigė 8 minučių kontrolinis laikas;
- naudodami prietaisą 'PULSE-LATCHER', 'GN6Id' sujunkite su kompiuteriu;
- 'CAdmin' programoje paleiskite 'OSC' modulį;
- sekdami programos nurodymais nuskaitykite 'GN6Id' įėjimuose centrinio užrakto užrakinimo ir atrakinimo metu atsirandančius impulsus;
- nuskaityti impulsai bus matomi kompiuterio ekrane. Pagal šiuos impulsus suderinkite impulsų atpažinimo parametrus;
- suderinę visus parametrus, išsiųskite duomenis į sergėjimo sistemą;

- konkretaus automobilio impulsų parametrai gali būti išsaugoti faile, tuomet montuojant 'GN6Id' į automobilį su tokiu pačiu centrinio užrakto valdymo moduliu nebereikės nuskaityti impulsų. Pakaks atidaryti išsaugotą failą ir išsiųsti duomenis į 'GN6Id'.

Automatinis apmokymas paprastesnis (nereikalingas kompiuteris), tačiau ne toks tikslus ir mažiau patikimas, kadangi montuotojas neturi galimybės stebėti sergėjimo sistemos įėjimuose vykstančių procesų. Apmokymo metu sistema nestebi impulsų įėjime 'SĄLYGA2'.

- pasirinkus FN54, NN=4, sistema pereina automatinio apmokymo režimą. Šiame režime sistemos sirena skleidžia trumpų viengubų arba dvigubų garso signalų serijas. Serijos skleidžiamos pakaitomis kas 20 sekundžių;
- viengubų garso signalų serija – užrakinkite automobilio centrinį užraktą nuotolinio valdymo mygtuku, laukite kitos serijos;
- dvigubų garso signalų serija – atrakinkite automobilio centrinį užraktą nuotolinio valdymo mygtuku, laukite kitos serijos;
- pagal sirenos signalų serijas centrinio užrakto užrakinimą ir atrakinimą pakartokite dar kartą;
- automatinio apmokymo metu sistema įsimena automobilio grandinėse vykstančius procesus, apskaičiuoja jų laiko paklaidas;
- **posūkių rodiklių įsijungimas ir trumpas sirenos signalas** – sistemos automatinio apmokymo pabaiga;
- **posūkių rodiklių įsijungimas** – automatinis apmokymas nepavyko, tikslinga apmokymą pakartoti;
- **degimo įjungimas arba kontrolinio laiko pasibaigimas** – automatinio apmokymo nutraukimas.

1 **Atidėtas automatinis apmokymas** yra automatinio apmokymo versija, skirta automobiliams, kurių elektroninė sistema, praėjus tam tikram laikui po degimo išjungimo, pereina į miego režimą, kuriame pasikeičia durų signalų lygiai. Šis apmokymo būdas įvertina minėtus pokyčius. Apmokymo metu sistema nestebi impulsų įėjime 'SĄLYGA2'.

- pasirinkus FN54, NN=5, sistema pereina į atidėto automatinio apmokymo režimą. Šiame režime sistemos sirena pradės skleisti trumpų viengubų garso signalų seriją;
- viengubų garso signalų serija – užrakinkite automobilio centrinį užraktą nuotolinio valdymo mygtuku, palaukite, kol automobilio elektroninė sistema pereis į miego režimą;
- paspauskite slaptą mygtuką, sistema pratęs apmokymą dvigubų garso signalų serija – atrakinkite automobilio centrinį užraktą nuotolinio valdymo mygtuku;
- paspauskite slaptą mygtuką, sistema pratęs apmokymą viengubų garso signalų serija – užrakinkite automobilio centrinį užraktą nuotolinio valdymo mygtuku, palaukite, kol automobilio elektroninė sistema pereis į miego režimą;
- paspauskite slaptą mygtuką, sistema pratęs apmokymą dvigubų garso signalų serija – atrakinkite automobilio centrinį užraktą nuotolinio valdymo mygtuku;
- atidėto automatinio apmokymo metu sistema įsimena automobilio grandinėse vykstančius procesus, apskaičiuoja jų laiko paklaidas;
- **posūkių rodiklių įsijungimas ir trumpas sirenos signalas** – sistemos atidėto automatinio apmokymo pabaiga;
- **posūkių rodiklių įsijungimas** – atidėtas automatinis apmokymas nepavyko, tikslinga apmokymą pakartoti;
- **degimo įjungimas arba kontrolinio laiko pasibaigimas** – atidėto automatinio apmokymo nutraukimas.

Rankinis apmokymas – paprasčiausias sistemos adaptavimo būdas naudojantis funkcijų FN34, FN35, FN41, FN42, FN43, FN46, FN47, FN48 nustatymais. Sistema veikia pagal nurodytus įėjimų loginius lygius, laikus, impulsų trukmės – ne mažiau 100 milisenkundžių.

Pastaba: Pasirinkus FN54, NN=4 arba NN=5 atliekamas automatinis sistemos apmokymas arba atidėtas automatinis sistemos apmokymas atitinkamai, tačiau pasirinkimas NN reikšmės nekeičia. Po apmokymo sistema grįžta į prieš tai buvusį funkcijos FN54 nustatymą.

7.4. GALIMI SERGĖJIMO SISTEMOS NUSTATYMAI.

Stulpelyje „ES“ nustatymai, kurie atitinka ES teisės aktų reikalavimus, yra pažymėti ženklų ✓. Nustatymų, neatitinkančių ES teisės aktų reikalavimų, pasirinkimas leidžiamas, jei transporto priemonė eksploatuojama šalyse, kurios nėra ES narės arba netaiko JTEEK (UNECE) Taisyklių Nr. 97. Kituose stulpeliuose ženklų ✓ pažymėti nustatymai, kurie galimi nurodytame sergėjimo sistemos modelyje. Gamykliniai nustatymai stulpeliuose pažymėti ženklų ⊙ .

GALIMI NUSTATYMAI

2 lentelė

FUNKCIJA		ES	GN6Id.P	GN6Id.U	GN6Id.UP	GN6Id.UPS
APMOKYMO FUNKCIJOS						
FN=46	Funkcija: SISTEMOS APMOKYMO BŪDAS.					
NN=1	Kompiuterinis arba automatinis apmokymas. Automatinio apmokymo metu sistema nestebi impulsų įėjime 'SĄLYGA2'.	✓	✓	✓	✓	✓
NN=2	Rankinis apmokymas.	✓	⊙	⊙	⊙	⊙
NN=3	Komfortinis režimas. ID kortelė naudojama kaip SĄLYGA. Netaikomos aparatinės sąlygos, išskyrus draudimo mygtuką. Imobilizatorius išjungtas. Sergėjimo įjungimo/išjungimo draudimui su 2 sekundžių galiojimo laiku naudojamas stabdžio pedalo paspaudimas (tik 'GN6Id.UPS').	✓				✓
FN=54	Funkcija: IĖJIMAS 'SĄLYGA2'.					
NN=1	Iėjimas naudojamas signalui 'SĄLYGA2'.	✓	⊙	⊙	⊙	⊙
NN=2	Iėjimas nenaudojamas.					
NN=3	Iėjimas nenaudojamas.					
NN=4	Automatinis apmokymas (žr. 7.3 punktą).	✓	✓	✓	✓	✓
NN=5	Atidėtas automatinis apmokymas (žr. 7.3 punktą).	✓	✓	✓	✓	✓
FN=31	Funkcija: APSAUGOS ĮJUNGIMO/IŠJUNGIMO DRAUDIMAS SLAPTO MYGTUKO PASPAUDIMU.					
NN=1	Apsaugos įjungimo/išjungimo draudimas išjungtas.	✓	⊙	⊙	⊙	⊙
NN=2	Apsaugos įjungimo / išjungimo draudimas įjungtas. Jeigu slaptas mygtukas paspaudžiamas nuo 0,5 sekundės prieš iki 0,5 sekundės po centrinio užrakto užrakinimo / atrakinimo veiksmo arba yra paspaustas centrinio užrakto atrakinimo / užrakinimo metu, sistemos būsena nesikeičia.	✓	✓	✓	✓	✓
FN=41	Funkcija: AUTOMATINIS IR RANKINIS APMOKYMAS: PAVOJAUS SIGNALO UŽLAIKYMAS.					
NN=1	Pavojaus signalo užlaikymas įjungtas. Suveikus jutikliui arba atidarius duris, sistema 1 sekundei užlaiko pavojaus signalą ir laukia atrakinimo impulsų. Jei impulsų nėra, po 1 sekundės įjungiamas pavojaus signalas. Jei impulsai atsiranda, sistema pavojaus signalą užlaiko iki 5 sekundžių. Jei impulsai neteisingi, sistema pavojaus signalą įjungia po 5 sekundžių.	✓	⊙	⊙	⊙	⊙
NN=2	Pavojaus signalo užlaikymas išjungtas.	✓	✓	✓	✓	✓
RANKINIO APMOKYMO FUNKCIJOS						
FN=34	Funkcija: RANKINIS APMOKYMAS: LEIDIMO SIGNALO LAUKIMO LAIKAS.					
NN=1-9	Paspauskite ir laikykite paspaustą slaptą mygtuką arba įjunkite degimą. Pradedama įsijunginėti posūkių rodikliai. Po reikiamo įsijungimų skaičiaus atleiskite slaptą mygtuką arba išjunkite degimą. Taip nustatomas laikas, kurį galioja draudimo / leidimo signalai pasibaigus užrakinimo / atrakinimo impulsams (1 įsijungimas – 0 sekundžių, 2 – 1 sekundė ir t.t.). Gamyklinis nustatymas 0 sekundžių. Ribos nuo 0 iki 8 sekundžių.	✓	0s	0s	0s	0s
FN=35	Funkcija: RANKINIS APMOKYMAS: DRAUDIMO/LEIDIMO SIGNALO GALIOJIMO LAIKAS.					
NN=1-9	Paspauskite ir laikykite paspaustą slaptą mygtuką arba įjunkite degimą. Pradedama įsijunginėti posūkių rodikliai. Po reikiamo įsijungimų skaičiaus atleiskite slaptą mygtuką arba išjunkite degimą. Taip nustatomas laikas, kurį galioja draudimo / leidimo signalai po to, kai jie pasibaigia (1 įsijungimas – 0 sekundžių, 2 – 1 sekundė ir t.t.). Gamyklinis nustatymas 5 sekundės. Ribos nuo 0 iki 8 sekundžių.	✓	5s	5s	5s	5s
FN=42	Funkcija: RANKINIS APMOKYMAS: SERGĖJIMO ĮJUNGIMO LEIDIMAS / DRAUDIMAS.					
NN=1	Sergėjimo įjungimas leidžiamas įėjime 'SĄLYGA1' esant FN47 nustatytam lygiui. Leidimo signalo laukimo laikas ir leidimo galiojimo laikas – pagal FN34 ir FN35 nustatymus atitinkamai.	✓	✓	✓	✓	✓
NN=2	Sergėjimo įjungimas draudžiamas įėjime 'SĄLYGA1' esant FN47 nustatytam lygiui, draudimo galiojimo laikas – pagal FN35 nustatymą.	✓	⊙	⊙	⊙	⊙

FUNKCIJA		ES	GN6Id.P	GN6Id.U	GN6Id.UP	GN6Id.UPS
FN=43	Funkcija: RANKINIS APMOKYMAS: SERGĖJIMO IŠJUNGIMO LEIDIMAS/DRAUDIMAS.					
NN=1	Sergėjimo išjungimas leidžiamas įėjime 'SĄLYGA2' arba 'SĄLYGA1' (FN54, NN = 2, 3) esant FN48 nustatytam lygiui, leidimo signalo laukimo laikas ir leidimo galiojimo laikas – pagal FN34 bei FN35 nustatymus atitinkamai.	✓	✓	✓	✓	✓
NN=2	Sergėjimo išjungimas draudžiamas įėjime 'SĄLYGA2' arba 'SĄLYGA1' (FN54, NN = 2, 3) esant FN48 nustatytam lygiui, draudimo galiojimo laikas – pagal FN35 nustatymą.	✓	⊗	⊗	⊗	⊗
FN=47	Funkcija: RANKINIS APMOKYMAS: SERGĖJIMO IJUNGIMO LEIDIMO/DRAUDIMO SĄLYGA.					
NN=1	Aukštas lygis. Įėjime 'SĄLYGA1' ne mažiau 1,2 V.	✓	✓	✓	✓	✓
NN=2	Aukštas lygis. Įėjime 'SĄLYGA1' ne mažiau 4,0 V.	✓	✓	✓	✓	✓
NN=3	Žemas lygis. Įėjime 'SĄLYGA1' ne daugiau 1,2 V.	✓	✓	✓	✓	✓
NN=4	Žemas lygis. Įėjime 'SĄLYGA1' ne daugiau 4,0 V.	✓	⊗	⊗	⊗	⊗
FN=48	Funkcija: RANKINIS APMOKYMAS: SERGĖJIMO IŠJUNGIMO LEIDIMO/DRAUDIMO SĄLYGA.					
NN=1	Aukštas lygis. Įėjime 'SĄLYGA2' (FN54, NN = 1) arba įėjime 'SĄLYGA1' (FN54, NN > 1) ne mažiau 1,2 V.	✓	✓	✓	✓	✓
NN=2	Aukštas lygis. Įėjime 'SĄLYGA2' (FN54, NN = 1) arba įėjime 'SĄLYGA1' (FN54, NN > 1) ne mažiau 4,0 V.	✓	✓	✓	✓	✓
NN=3	Žemas lygis. Įėjime 'SĄLYGA2' (FN54, NN = 1) arba įėjime 'SĄLYGA1' (FN54, NN > 1) ne daugiau 1,2 V.	✓	✓	✓	✓	✓
NN=4	Žemas lygis. Įėjime 'SĄLYGA2' (FN54, NN = 1) arba įėjime 'SĄLYGA1' (FN54, NN > 1) ne daugiau 4,0 V.	✓	⊗	⊗	⊗	⊗
AUTOMATINIO APMOKYMO FUNKCIJOS						
FN=45	Funkcija: AUTOMATINIS APMOKYMAS: SERGĖJIMO IŠJUNGIMO IMPULSŲ NUSKAITYMO LAIKAS.					
NN=1	Impulsų, kuriuos sistema automatinio apmokymo metu nustato kaip sergėjimo išjungimo impulsus (centrinio užrakto atrakinimo impulsai plius 'SĄLYGA1', 'SĄLYGA2'), nuskaitymo trukmė 2 sekundės (nustatoma prieš automatinį apmokymą).	✓	⊗	⊗	⊗	⊗
NN=2	Impulsų, kuriuos sistema automatinio apmokymo metu nustato kaip sergėjimo išjungimo impulsus (centrinio užrakto atrakinimo impulsai plius 'SĄLYGA1', 'SĄLYGA2'), nuskaitymo trukmė 5 sekundės (nustatoma prieš automatinį apmokymą).	✓	✓	✓	✓	✓
FN=52	Funkcija: AUTOMATINIS APMOKYMAS: LEISTINOS IMPULSO TRUKMĖS PAKLAIDOS.					
NN=1	Impulso trukmės paklaida ± 30%.	✓	⊗	⊗	⊗	⊗
NN=2	Impulso trukmės paklaida ± 50%.	✓	✓	✓	✓	✓
NN=3	Impulso trukmės paklaida ± 70%.	✓	✓	✓	✓	✓
NN=4	Impulso trukmės paklaida – 100%, +120%.	✓	✓	✓	✓	✓
BENDROSIOS FUNKCIJOS						
FN=11	Funkcija: FN NUSTATYMŲ PABAIGA.	✓	✓	✓	✓	✓
FN=17	Funkcija: PULSE-LATCHER AKTYVAVIMAS.					
	Pasirinkus FN17, sistema trumpam įjungia posūkių rodiklius, o į jungtį, prie kurios jungiamas zumeris, paduoda „masę“. Norėdami išjungti 'PULSE-LATCHER' išeiškite iš serviso režimo. Jei 'PULSE-LATCHER' prietaisą maitinate iš kito šaltinio, sistemos nustatymų keitimui tiesiog įveskite PIN kodą.	✓	✓	✓	✓	✓
FN=32	Funkcija: IĖJIMAS 'DURYS (+/-)'. 					
NN=1	Jei įėjime įtampa +12 V, sistema supranta, kad durys atidarytos, jei 0 V ar įėjimas neprijungtas – kad durys uždarytos.	✓	✓	✓	✓	✓
NN=2	Jei įėjime įtampa 0 V, sistema supranta, kad durys atidarytos, jei +12 V ar įėjimas neprijungtas – kad durys uždarytos.	✓	⊗	⊗	⊗	⊗
FN=33	Funkcija: NEREAGAVIMO LAIKAS PO SERGĖJIMO IJUNGIMO.					
NN=1	Nereagavimo laikas – 5 sekundės. Degimas, variklio dangčio bagažinės ir durų jungikliai bei jutiklis(iai) pradedami kontroliuoti po 5 sekundžių įjungus sergėjimą.	✓	⊗	⊗	⊗	⊗
NN=2	Nereagavimo laikas – 45 sekundės. Degimas, variklio dangčio bagažinės ir durų jungikliai bei jutiklis(iai) pradedami kontroliuoti po 45 sekundžių įjungus sergėjimą.	✓	✓	✓	✓	✓
FN=44	Funkcija: AUTOIŠJUNGIMAS.					
NN=1	Autoįsijungimas išjungtas.	✓	⊗	⊗	⊗	⊗
NN=2	Jei išjungus sergėjimą per 45 sekundes nebus įjungtas degimas, atidarytos automobilio durys, bagažinės ar variklio dangčiai – sergėjimas automatiškai įsijungs. Centrinis užraktas autoįsijungimo metu nerakinamas!	✓	✓	✓	✓	✓
NN=3	Jei per nustatytą laiką (laikas iki 45 sekundžių, nustatomas atidarant – uždarant duris, veiksmų indikacija – trumpi sirenos signalai) po sergėjimo išjungimo bus atidarytos ir iki nustatyto laiko pabaigos vėl uždarytos durys, sergėjimas įsijungs. Centrinis užraktas autoįsijungimo metu nerakinamas!	✓	✓	✓	✓	✓
FN=51	Funkcija: VK1 PASKIRTIS.					
NN=1	Papildomas blokavimas. VK1 skirtas valdyti relę (su normaliai atvirais kontaktais), pertraukiančią starterio valdymo grandinę.		⊗	⊗	⊗	⊗
NN=2	40 sekundžių trukmės neigiamo poliškumo impulsas, atsirandantis įjungus sergėjimą, skirtas elektros pavara valdomų langų ir/arba stoglangio uždarymui.	✓	✓	✓	✓	✓
NN=3	Jei, esant įjungtam sergėjimui, bus atidarytos automobilio durys, variklio ar bagažinės dangčiai, arba suveiks jutiklio vidinė zona, bus išduotas impulsas, skirtas pranešimų gavikliui.	✓	✓	✓	✓	✓
NN=4	Jei, esant įjungtam sergėjimui, bus atidarytos automobilio durys, variklio ar bagažinės dangčiai, arba suveiks jutiklio vidinė arba išorinė (perspėjimo) zona, bus išduotas impulsas, skirtas pranešimų gavikliui.	✓	✓	✓	✓	✓
NN=5	VK1 skirtas dvipusiai ryšiu su 'GSWIG', informacijos perdavimui į eNET.	✓	✓	✓	✓	✓
NN=6	Įjungus sergėjimą VK1 atsiras neigiamo poliškumo signalas, išjungus sergėjimą signalas nutraukiamas.	✓	✓	✓	✓	✓
NN=7	Įsijungus sergėjimą arba įvedus PIN kodą, VK1 atsiras 1 sekundės trukmės neigiamo poliškumo impulsas, skirtas variklio dangčio atrakinimui ('anti-carjack' turi būti nesuveikęs, variklio blokavimas išjungtas, sistemos 'GN6Id.UPS' įjungta ID kortelė turi būti ryšio zonoje – žr. FN27).	✓	✓	✓	✓	✓
NN=8	Ryšio zonoje atsiradus įjungtai ID kortelei, VK1 generuojamas nuolatinis neigiamo poliškumo signalas. Dingus kortelės signalui, neigiamo poliškumo impulsas išjungiamas po 5 sekundžių (tik 'GN6Id.UPS').	✓				
NN=9	Turbino ausinimas. Jei degimas buvo įjungtas ne trumpiau 60 sekundžių, tuomet, išjungus degimą, sistema VK1 generuoja neigiamo poliškumo 4 minučių trukmės signalą degimo palaikymui. Tokiu būdu automobilio variklis išjungiamas praėjus 4 minutėms po degimo išjungimo. Įjungus sergėjimą sistema saugo perimetrą tačiau nereaguoja į jutiklius. Praėjus 4 minutėms sistema nutraukia signalą VK1 ir išjungia variklį. Sistema pradeda saugoti įprastu režimu. Signalas VK1 nutraukiamas paspaudus stabdžio pedala arba vėl įjungus degimą. Jei tuo metu sergėjimas įjungtas, sistema sukelia aliarmą. Reikalingas papildomas modulis degimo signalo palaikymui. Šis degimo signalas neturi patekti į sisteminio bloko įėjimą.	✓	✓	✓	✓	✓
FN=56	Funkcija: SERGĖJIMO SISTEMOS VEIKSMAI, JEI ĮJUNGIAMAS DEGIMAS, ESANT ĮJUNGTAM SERGĖJIMUI.					
NN=1	Sergėjimo sistema blokuoja variklį ir įjungia pavojaus signalizavimą.	✓	⊗	⊗	⊗	⊗
NN=2	Jei sergėjimo metu nebuvo pažeistas perimetras (durys, variklio dangtis, bagažinė) ir degimo įjungimo metu sistema nesignalizuoja, sergėjimo sistema degimo įjungimą supranta kaip variklio automatinio užvedimo modulio veikimą ir leidžia užvesti variklį. Priešingu atveju sergėjimo sistema blokuoja variklį, įjungia pavojaus signalizavimą ir grįžta į įprastinį saugojimo režimą. Esant įjungtam varikliui sistema saugo automobilio perimetrą, tačiau į jutiklius nereaguoja. Jei praėjus 20 sekundžių po degimo įjungimo degimo būseną nesikeičia, sistema į 'GSWIG' siunčia kodą „variklis įjungtas“. Jei perimetras pažeidžiamas, sistema blokuoja variklį, įjungia pavojaus signalizavimą ir pereina prie įprastinio sergėjimo. Jei degimas išjungiamas, praėjus 20 sekundžių po degimo išjungimo sistema į GSWIG siunčia kodą „variklis išjungtas“.	✓	✓	✓	✓	✓
FN=57	Funkcija: VK2 PASKIRTIS.					
NN=1	Papildomas blokavimas. VK2 skirtas valdyti relę (su normaliai atvirais kontaktais), pertraukiančią starterio valdymo grandinę.		⊗	⊗	⊗	⊗
NN=2	40 sekundžių trukmės neigiamo poliškumo impulsas, atsirandantis įjungus sergėjimą, skirtas elektros pavara valdomų langų ir/arba stoglangio uždarymui.	✓	✓	✓	✓	✓
NN=3	Jei, esant įjungtam sergėjimui, bus atidarytos automobilio durys, variklio ar bagažinės dangčiai, arba suveiks jutiklio vidinė zona, bus išduotas impulsas, skirtas pranešimų gavikliui.	✓	✓	✓	✓	✓
NN=4	Jei, esant įjungtam sergėjimui, bus atidarytos automobilio durys, variklio ar bagažinės dangčiai, arba suveiks jutiklio vidinė arba išorinė (perspėjimo) zona, bus išduotas impulsas, skirtas pranešimų gavikliui.	✓	✓	✓	✓	✓
NN=5	VK2 skirtas informacijos perdavimui į 'GSWIG', eNET.	✓	✓	✓	✓	✓
NN=6	Įjungus sergėjimą VK2 atsiras neigiamo poliškumo signalas, išjungus sergėjimą signalas nutraukiamas.	✓	✓	✓	✓	✓
NN=7	Įsijungus sergėjimą arba įvedus PIN kodą, VK2 atsiras 1 sekundės trukmės neigiamo poliškumo impulsas, skirtas variklio dangčio atrakinimui ('anti-carjack' turi būti nesuveikęs, variklio blokavimas išjungtas, sistemos 'GN6Id.UPS' įjungta ID kortelė turi būti ryšio zonoje – žr. FN27).	✓	✓	✓	✓	✓
NN=8	Ryšio zonoje atsiradus įjungtai ID kortelei, VK2 generuojamas nuolatinis neigiamo poliškumo signalas. Dingus kortelės signalui, neigiamo poliškumo impulsas išjungiamas po 5 sekundžių (tik 'GN6Id.UPS').	✓				

FUNKCIJA		ES	GN6Id.P	GN6Id.U	GN6Id.UP	GN6Id.UPS
NN=9	Turbino aušinimas. Jei degimas buvo įjungtas ne trumpiau 60 sekundžių, tuomet, išjungus degimą, sistema VK2 generuoja neigiamą poliškumo 4 minučių trukmės signalą degimo palaikymui. Tokiu būdu automobilio variklis išjungiamas praėjus 4 minutėms po degimo išjungimo. Įjungus sergėjamą sistemą saugo perimetrą tačiau nereaguoja į jutiklius. Praėjus 4 minutėms sistema nutraukia signalą VK2 ir išjungia variklį. Sistema pradeda saugoti įprastu režimu. Signalas VK2 nutraukiamas paspaudus stabdžio pedala arba vėl įjungus degimą. Jei tuo metu sergėjimas įjungtas, sistema sukelia aliarmą. Reikalingas papildomas modulis degimo signalo palaikymui. Degimo signalas neturi patekti į sisteminį bloką.	✓	✓	✓	✓	✓
FN=64	Funkcija: SIGNALAS ĮJUNGIANT SERGĖJIMĄ BE JUTIKLIO.					
NN=1	Nenaudojamas.	✓	⊗	⊗	⊗	⊗
NN=2	Sirenos signalas, kurio trukmė 0,3 sekundės.		✓	✓	✓	✓
FN=65	Funkcija: SIRENOS TIPAS IR GARSO SIGNALO LYGIS ĮJUNGIANT/IŠJUNGIANT SERGĖJIMĄ.					
NN=1	Sirena be vidinės moduliacijos (garsiakalbis, kurio ritės varža ne mažiau 4Ω). Garso signalo lygis maksimalus.	✓	✓	✓	✓	✓
NN=2	Sirena be vidinės moduliacijos (garsiakalbis, kurio ritės varža ne mažiau 4Ω). Garso signalo lygis 2 kartus sumažintas.	✓	✓	✓	✓	✓
NN=3	Sirena be vidinės moduliacijos (garsiakalbis, kurio ritės varža ne mažiau 4Ω). Garso signalo lygis 4 kartus sumažintas.	✓	✓	✓	✓	✓
NN=4	Sirena be vidinės moduliacijos (garsiakalbis, kurio ritės varža ne mažiau 4Ω). Garso signalo lygis 8 kartus sumažintas.	✓	⊗	⊗	⊗	⊗
NN=5	Elektroninė įtampa valdoma sirena su vidine moduliacija.	✓	✓	✓	✓	✓
FN=66	Funkcija: GARSO SIGNALAS ĮJUNGIANT ARBA IŠJUNGIANT SERGĖJIMĄ.					
NN=1	Tylus. Sergėjimo įjungimas ir išjungimas be sirenos signalo.	✓	⊗	⊗	⊗	⊗
NN=2	Garsus. Sergėjimo įjungimas ir išjungimas su sirenos signalais.		✓	✓	✓	✓
NN=3	Garsus. Veikimas kaip NN=2, tik jei sergėjimo metu sistema signalizavo, išjungiant sergėjamą, perduodamas keturgubas garso signalas.		✓	✓	✓	✓
FN=67	Funkcija: PERSPĖJIMO MELODIJA SUVEIKUS VIDINIO SMŪGIO JUTIKLIO IŠORINEI (PERSPĖJIMO) ZONAI.					
NN=1	Melodija 1 (naudojant sireną be vidinės moduliacijos).	✓	⊗	⊗	⊗	⊗
NN=2	Melodija 2 (naudojant sireną be vidinės moduliacijos).	✓	✓	✓	✓	✓
NN=3	Melodija 3 (naudojant sireną be vidinės moduliacijos).	✓	✓	✓	✓	✓
NN=4	Melodija 4 (naudojant sireną be vidinės moduliacijos).	✓	✓	✓	✓	✓
FN=68	Funkcija: POSŪKIŲ RODIKLIAI ĮJUNGIANT/IŠJUNGIANT SERGĖJIMĄ.					
NN=1	Neįjungiami.	✓	⊗	⊗	⊗	⊗
NN=2	Įjungiami.	✓	✓	✓	✓	✓
NN=3	Įjungiami su 5 sekundžių užlaikymu.	✓	✓	✓	✓	✓
NN=4	Įjungiami su kompiuteriu nustatytu užlaikymu.	✓	✓	✓	✓	✓
FN=71	Funkcija: TRIJŲ PASKUTINIŲ SUVEIKIMŲ ATMINTIS.					
FN=72	Įvedus FN71, FN72 arba FN73, esant išjungtam degimui arba nepaspaustom slaptam mygtukui, posūkių rodiklių išjungimais pateikiama informacija apie	✓	✓	✓	✓	✓
FN=73	trijų paskutinių sergėjimo sistemos suveikimų priežastis (FN71 – paskutinis suveikimas, FN72 – priešpaskutinis suveikimas, FN73 – ankščiausias suveikimas).					
FN=88	Funkcija: PIN KODO KEITIMAS.					
FN=99	Funkcija: GAMYKLINIAI NUSTATYMAI.					
NN=1	Atstatomi gamykliniai funkcijų nustatymai ir pradinis PIN kodas.	✓	✓	✓	✓	✓
VIDINIŲ JUTIKLIŲ FUNKCIJOS						
FN=13	Funkcija: VIDINIO SMŪGIO JUTIKLIO IŠORINĖS ZONOS JAUTRUMO REGULIAVIMAS ('GN6Id.P', 'GN6Id.UP', 'GN6Id.UPS').					
NN=1 – 20	Vidinio smūgio jutiklio išorinės zonos jautrumas reguliuojamas įvedant NN reikšmę. Gamyklinis nustatymas NN=19. Regulavimo ribos nuo 1 iki 20, kur: 1 – mažiausias jautrumas, 20 – didžiausias jautrumas.	✓	19	19	19	19
FN=14	Funkcija: VIDINIO SMŪGIO JUTIKLIO VIDINĖS ZONOS JAUTRUMO REGULIAVIMAS ('GN6Id.P', 'GN6Id.UP', 'GN6Id.UPS').					
NN=1 – 20	Vidinio smūgio jutiklio vidinės zonos jautrumas reguliuojamas įvedant NN reikšmę. Gamyklinis nustatymas NN=11. Regulavimo ribos nuo 1 iki 20, kur: 1 – mažiausias jautrumas, 20 – didžiausias jautrumas.	✓	11	11	11	11
FN=36	Funkcija: VIDINIO ULTRAGARSINIO JUTIKLIO JAUTRUMO REGULIAVIMAS ('GN6Id.U', 'GN6Id.UP', 'GN6Id.UPS').					
NN=1 – 16	Vidinio ultragarsinio jutiklio jautrumas reguliuojamas įvedant NN reikšmę. Gamyklinis nustatymas NN=8. Regulavimo ribos nuo 1 iki 20, kur: 1 – mažiausias jautrumas, 20 – didžiausias jautrumas.	✓	8	8	8	8
FN=75	Funkcija: SERGĖJIMO SISTEMOS VEIKIMAS SUVEIKUS VIDINIAM ULTRAGARSINIAM JUTIKLIUI ('GN6Id.U', 'GN6Id.UP', 'GN6Id.UPS').					
NN=1	Pavojaus signalizavimas sirena ir posūkių rodikliais.	✓		⊗	⊗	⊗
NN=2	Pavojaus signalizavimas posūkių rodikliais.	✓		✓	✓	✓
NN=3	Ultragarsinis jutiklis išjungtas.	✓		✓	✓	✓
FN=77	Funkcija: SERGĖJIMO SISTEMOS VEIKIMAS SUVEIKUS VIDINIAM SMŪGIO JUTIKLIUI ('GN6Id.P', 'GN6Id.UP', 'GN6Id.UPS').					
NN=1	Vieno lygio jutiklis. Pavojaus signalizavimas sirena ir posūkių rodikliais.	✓	✓	✓	✓	✓
NN=2	Vieno lygio jutiklis. Pavojaus signalizavimas tik posūkių rodikliais.	✓	✓	✓	✓	✓
NN=3	Dviejų lygių jutiklis. Pavojaus signalizavimas sirena ir posūkių rodikliais suveikus bet kuriai jutiklio zonai.	✓	⊗	⊗	⊗	⊗
NN=4	Dviejų lygių jutiklis. Pavojaus signalizavimas sirena ir posūkių rodikliais suveikus vidinei jutiklio zonai, pavojaus signalizavimas tik posūkių rodikliais suveikus išorinei jutiklio zonai.	✓	✓	✓	✓	✓
NN=5	Dviejų lygių jutiklis. Pavojaus signalizavimas tik posūkių rodikliais suveikus bet kuriai jutiklio zonai.	✓	✓	✓	✓	✓
NN=6	Smūgio jutiklis išjungtas.	✓	✓	✓	✓	✓
FN=78	Funkcija: SERGĖJIMO SISTEMOS VEIKIMAS SUVEIKUS VIDINIAM POSVYRIO JUTIKLIUI ('GN6Id.P', 'GN6Id.UP', 'GN6Id.UPS').					
NN=1	Pavojaus signalizavimas sirena ir posūkių rodikliais.	✓	⊗	⊗	⊗	⊗
NN=2	Pavojaus signalizavimas tik posūkių rodikliais.	✓	✓	✓	✓	✓
NN=3	Posvyrio jutiklis išjungtas.	✓	✓	✓	✓	✓
'ANTI-CARJACK' IR IMOBILIZATORIAUS FUNKCIJOS						
FN=22	Funkcija: 'ANTI-CARJACK'.					
NN=1	'Anti-carjack' išjungtas.	✓	⊗	⊗	⊗	⊗
NN=2	'Anti-carjack' įjungtas. 'Anti-carjack' yra veiksmų, kuriuos sergėjimo sistema vykdo tikslu išvengti automobilio pagrobimo, seka. Sistema paleidžia 'anti-carjack' procesą įjungus degimą arba atidarius duris, esant įjungtam degimui, ir laukia slapto mygtuko paspaudimo arba ID kortelės signalo (tik 'GN6Id.UPS', žr. FN27) per nustatytą laiką (FN24). Jei mygtukas nepaspaudžiamas (jis turi būti įrengtas slapoje vietoje) arba ID kortelės signalo nėra, sergėjimo sistema laiko, kad automobilis naudojamas neteisėtai ir įjungia pavojaus signalizavimą sirena ir posūkių rodikliais. Priklausomai nuo FN23 nustatymo automobilio variklis blokuojamas 2 skirtingais būdais. Pasibaigus 'anti-carjack' procesui sergėjimo sistema blokuoja variklį ir automatiškai įjungia sergėjamą. Jeigu taip atsitiko, variklio blokavimo išjungimui išjunkite sergėjamą gamyklinio nuotolinio valdymo pultelio mygtuku, kuriuo atrakinatė automobilį, ir po to paspauskite slaptą mygtuką arba išjunkite sergėjamą gamyklinio nuotolinio valdymo pultelio mygtuku, kuriuo atrakinatė automobilį, esant įjungtai ID kortelei ryšio zonoje (tik 'GN6Id.UPS', žr. FN27).		✓	✓	✓	✓
NN=3	'Anti-carjack' įjungtas. Veikimas analogiškas kaip NN=2, išskyrus: Sistema paleidžia 'anti-carjack' procesą įjungus degimą ir laukia...		✓	✓	✓	✓
FN=23	Funkcija: 'ANTI-CARJACK' FUNKCIJOS VEIKIMAS.					
NN=1	Jeigu slaptas mygtukas nebuvo paspaustas arba sistema neaptiko ID kortelės signalo (tik 'GN6Id.UPS', žr. FN27) ir 'anti-carjack' laiko atskaita pasibaigė (žr. FN24), sergėjimo sistema įjungia pavojaus signalizavimą posūkių rodikliais ir sirena mažiausiai 10 sekundžių ir išjungia jį tik išjungus degimą. Jei degimas išjungiamas, sergėjimo sistema blokuoja variklį ir automatiškai įjungia sergėjamą.		⊗	⊗	⊗	⊗
NN=2	Jeigu slaptas mygtukas nebuvo paspaustas arba sistema neaptiko ID kortelės signalo (tik 'GN6Id.UPS', žr. FN27) ir 'anti-carjack' laiko atskaita pasibaigė (žr. FN24), sergėjimo sistema įjungia pavojaus signalizavimą posūkių rodikliais ir sirena 10 sekundžių. Po 10 sekundžių sergėjimo sistema išjungia signalizavimą, blokuoja variklį ir automatiškai įjungia sergėjamą.		✓	✓	✓	✓
FN=24	Funkcija: 'ANTI-CARJACK' LAIKO ATSKAITOS TRUKMĖ.					
	Paspauskite ir laikykite paspaustą slaptą mygtuką arba įjunkite degimą. Pradeda įsijunginti posūkių rodikliai. Po reikiamo įsijungimų skaičiaus atleiskite slaptą mygtuką arba išjunkite degimą. Taip nustatoma 'anti-carjack' laiko atskaitos trukmė (vienas įsijungimas – 5 sekundės, du – 10 sekundžių ir t.t.). Standartinis nustatymas – 40 sekundžių. 'Anti-carjack' laiko atskaitos trukmės nustatymo ribos nuo 5 sekundžių iki 110 sekundžių.		40s	40s	40s	40s

FUNKCIJA		ES	GN6Id.P	GN6Id.U	GN6Id.UP	GN6Id.UPS
FN=27	Funkcija: 'ANTI-CARJACK' IR IMOBILIZATORIUS VALDYMAS (TIK 'GN6Id.UPS').					
NN=1	ID kortelė naudojama 'anti-carjack' proceso „numetimui“ arba variklio blokavimo išjungimui. Sistema pradeda ieškoti ID kortelės signalo praėjus 20 sekundžių po 'anti-carjack' proceso paleidimo. Sistema nustatyta 'anti-carjack' laiko atskaitos trukmę (žr. FN24) prailgina 20 sekundžių.					☑
NN=2	Slaptas mygtukas naudojamas 'anti-carjack' proceso „numetimui“ arba variklio blokavimo išjungimui. ID kortelė nenaudojama.					✓
FN=53	Funkcija: VIDINIS IMOBILIZATORIUS.					
NN=1	Vidinis imobilizatorius įjungtas. Imobilizatorius blokuoja variklį iškart po sergėjimo išjungimo arba praėjus 40 sekundžių po degimo išjungimo. Variklio blokavimo išjungimui paspauskite slaptą mygtuką vieną kartą arba turėkite įjungtą įprogramuotą ID kortelę ryšio zonoje (tik 'GN6Id.UPS', žr. FN27).	✓	✓	✓	✓	☑
NN=2	Vidinis imobilizatorius išjungtas.	✓	☑	☑	☑	✓
NN=3	Vidinis imobilizatorius su automatiniu sergėjimo įjungimu įjungtas. Imobilizatorius blokuoja variklį iškart po sergėjimo išjungimo. Sistema 10 sekundžių įjungs pavojaus signalizavimą, jei bus atidarytos durys, bagažinė, variklio dangtis be ID kortelės ryšio zonoje (tik 'GN6Id.UPS').	✓				✓
ID KORTELĖS FUNKCIJOS						
FN=16	Funkcija: ID KORTELĖS PRIĖMIMAS, KAI APSAUGA ĮJUNGTA (TIK 'GN6Id.UPS').					
NN=1	ID kortelės priėmimas išjungtas.	✓				☑
NN=2	ID kortelės priėmimas įjungtas.	✓				✓
FN=25	Funkcija: PERSPĖJIMAS DINGUS ID KORTELĖS SIGNALUI (TIK 'GN6Id.UPS').					
NN=1	Perspėjimo signalas įjungtas. Dingus ID kortelės signalui zumerio garso signalai girdimi kas 5 sekundes 3 minučių laikotarpyje.	✓				☑
NN=2	Perspėjimo signalas išjungtas.	✓				✓
FN=26	Funkcija: PERSPĖJIMAS IŠSIKROVUS ID KORTELĖS BATERIJAI (TIK 'GN6Id.UPS').					
NN=1	Perspėjimo signalas įjungtas. Įjungus degimą girdima 4 dvigubų zumerio garso signalų 1,7 sekundes intervalu serija.	✓				☑
NN=2	Perspėjimo signalas išjungtas.	✓				✓
FN=55	Funkcija: IĖJIMAS 'BAGAŽINĖ (-)' (TIK GN6Id.UPS).					
NN=1	Iėjimas naudojamas signalui 'BAGAŽINĖ (-)'. Iėjimas naudojamas signalui 'BAGAŽINĖ (-)' su bagažinės atidarymo galimybe. Esant įjungtai apsaugai galima bagažinę atidaryti atitinkamu gamyklinio nuotolinio valdymo pultelio mygtuku nesukeliant aliarmo. Sistema izoliuoja jutiklius ir 10 sekundžių laukia ID kortelės signalo. Jei signalo nėra, įjungia pavojaus signalizavimą. Uždarus bagažinę sistema grįžta į įprastinį sergėjimo režimą.	✓				☑
NN=2	Iėjimas naudojamas signalui 'BAGAŽINĖ (-)' su bagažinės atidarymo galimybe. Esant įjungtai apsaugai galima bagažinę atidaryti atitinkamu gamyklinio nuotolinio valdymo pultelio mygtuku nesukeliant aliarmo. Sistema izoliuoja jutiklius ir 10 sekundžių laukia ID kortelės signalo. Jei signalo nėra, įjungia pavojaus signalizavimą. Uždarus bagažinę sistema grįžta į įprastinį sergėjimo režimą.	✓				✓

8. MONTAVIMO SERTIFIKATAS.

Aš, profesionalus transporto priemonių sergėjimo sistemų montuotojas, _____ (Vardas, pavardė)

laiduoju, kad žemiau aprašytos sergėjimo sistemos montavimas buvo atliktas mano paties, vadovaujantis gamintojo pateikta montavimo instrukcija.

Transporto priemonės aprašymas:

Gamintojas ir modelis: _____

Serijos numeris: _____ Registracijos numeris: _____

Transporto priemonių sergėjimo sistemos aprašymas:

Sergėjimo sistemos tipas: 'GN6Id'. Modelis: _____ Oficialaus patvirtinimo numeris: **97RA-01 04812**

Montavimo data: 201_m. _____ d.

Įmonė, atlikusi montavimą: _____

Montuotojas: _____ (Pareigos ir parašas)

A. V.

Po sergėjimo sistemos sumontavimo montuotojas privalo užpildyti montavimo sertifikatą!

Rekomenduojama galimų sergėjimo sistemos nustatymų lentelėje pažymėti pasirinktus nustatymus (pabraukti NN).

9. PERSPĖJIMAS APIE SUVEIKUSIUS IĖJIMUS, DUOMENYS APIE PASKUTINIŲ SUVEIKIMŲ PRIEŽASTIS.

Jeigu sergėjimo metu sistema signalizavo, išjungiant sergėjimą keturis kartus mirkstelės posūkių rodikliai (priklausomai nuo sistemos nustatymų). GN6Id išsaugo trijų paskutinių suveikimų duomenis. Šios funkcijos dėka galima nustatyti, kas sergėjimo sistemoje sukelia klaidingą signalizavimą. Tai galima padaryti dviem būdais:

- Po sergėjimo išjungimo įjunkite degimą ir skaičiuokite šviesos diodo blyksnius (paskutinio suveikimo priežasties indikacija).
- Įveskite PIN kodą ir 8 minučių laikotarpyje (kontrolinis laikas) FN71 arba FN72, arba FN73. Esant nepaspaustam slaptam mygtukui arba išjungtam degimui skaičiuokite posūkių rodiklių įsijungimus.

Sistemos šviesos diodo blyksnių/posūkių rodiklių įsijungimų reikšmė:

- 1 – suveikė smūgio jutiklis;
- 2 – suveikė posvyrio jutiklis;
- 3 – suveikė ultragarsinis jutiklis;
- 4 – buvo atidarytos durys;
- 5 – buvo atidaryta bagažinė;
- 6 – buvo įjungtas degimas;
- 7 – buvo atidarytas variklio dangtis.